



ที่ นน ๐๐๐๙.๕/ ๖๑๕ กษ

ศาลากลางจังหวัดน่าน
ถนนน่าน - พะเยา นน. ๕๕๐๐๐

๕ เมษายน ๒๕๖๗

เรื่อง เติมนการระบาดของศัตรูพืช

เรียน นายอำเภอทุกอำเภอ

สิ่งที่ส่งมาด้วย ขาวเติมนการระบาดของศัตรูพืช

จำนวน ๔ แผ่น

ด้วยจังหวัดน่าน โดยสำนักงานเกษตรจังหวัดน่าน พบการระบาดของศัตรูพืชหลายชนิด ในช่วงฤดูร้อน ซึ่งอาจสร้างความเสียหายให้แก่ผลผลิตทางการเกษตรของเกษตรกรในจังหวัดน่าน จึงได้ส่งขาวเติมนการระบาดของศัตรูพืช จำนวน ๔ ชนิด ได้แก่ โรคแอนแทรกโนสในมะม่วง เพลี้ยจักจั่นมะม่วง แมลงวันทองเจาะผลมะม่วง และมวนลำไย

ดังนั้น เพื่อเป็นการป้องกันและควบคุมสถานการณ์การระบาดของศัตรูพืชดังกล่าว ซึ่งอาจก่อให้เกิดความเสียหายต่อผลผลิตพืชของเกษตรกร จังหวัดน่านจึงขอให้อำเภอดำเนินการประชาสัมพันธ์ ให้เกษตรกรทราบและบูรณาการกับหน่วยงานที่เกี่ยวข้องในพื้นที่ ในการป้องกันการระบาดของศัตรูพืชดังกล่าว ต่อไป รายละเอียดตามสิ่งที่ส่งมาด้วย

จึงเรียนมาเพื่อโปรดทราบและแจ้งเกษตรกรอำเภอดำเนินการต่อไปด้วย จักขอบคุณมาก

ขอแสดงความนับถือ

(นายศักดิ์สิทธิ์ ศรีวิชัย)
เกษตรจังหวัดน่าน ปฏิบัติราชการแทน
ผู้ว่าราชการจังหวัดน่าน

สำนักงานเกษตรจังหวัดน่าน

กลุ่มอารักขาพืช

โทรศัพท์ ๐๕๔ ๗๑๐ ๒๔๖ ต่อ ๑๗

โทรสาร ๐๕๔ ๗๗๑ ๗๐๓

ข่าวเดือนการระบาดศัตรูพืช

กลุ่มอารักขาพืช สำนักงานเกษตรจังหวัดน่าน

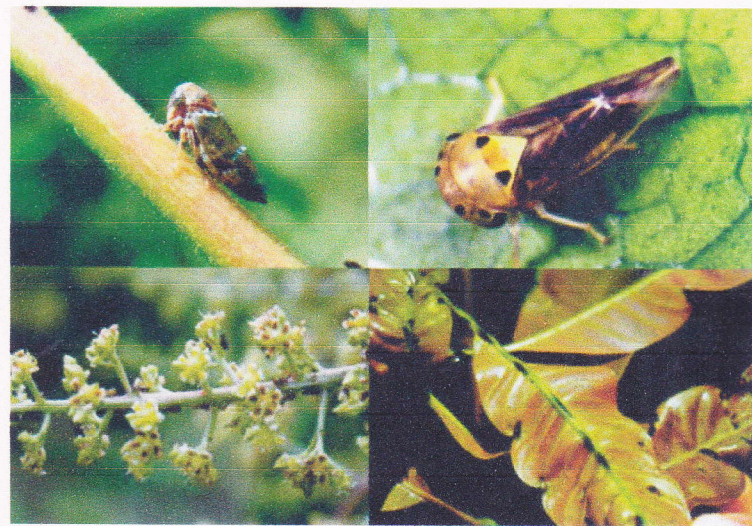
ประจำเดือน เมษายน 2567

เพลี้ยจักจั่นมะม่วง

สำนักงานเกษตรจังหวัดน่าน เตือนการเฝ้าระวังเพลี้ยจักจั่นในมะม่วงเนื่องจากช่วงนี้เป็นช่วงมะม่วงออกดอกติดผล ประกอบกับเป็นช่วงฤดูแล้งซึ่งอาจจะมีการเข้าทำลายของเพลี้ยจักจั่นในมะม่วงสร้างความเสียหายแก่คุณภาพผลผลิตมะม่วงของเกษตรกร สำนักงานเกษตรจังหวัดน่านจึงขอเตือนการระบาดดังต่อไปนี้

ลักษณะการเข้าทำลายและวงจรชีวิต

ตัวอ่อนและตัวเต็มวัยดูดกินน้ำเลี้ยงตามใบอ่อน ใบแก่ ช่อดอกทำให้ช่อดอกแห้งเป็นสีน้ำตาลและร่วง ติดผลน้อยหรือไม่ติดเลย มักจะอยู่รวมกันเป็นกลุ่มใหญ่นอกจากดูดกิน น้ำเลี้ยงตามช่อดอกแล้วยังพบดูดกินจากใบอ่อนและส่วนของก้านช่อบีอ่อนทำให้เหี่ยวแห้งขณะดูดกินเพลี้ย จักจั่นจะขับถ่ายมูลเป็นน้ำเหนียวๆ คล้ายน้ำหวานออกมาเประอะเปื้อนตามใบต่อมาจะเกิดเป็นราดำคลุมบนช่อ ดอกและบนใบมีผลต่อการสังเคราะห์แสง



ลักษณะและการเข้าทำลาย

วิธีการป้องกันกำจัด

1. ใช้สารชีวภัณฑ์บีวเวอร์เรีย อัตรา 1 กิโลกรัม/น้ำ 20 ลิตร พ่นในเวลาตอนเย็น
2. เกษตรกรควรใช้วิธีป้องกันและกำจัดแมลงศัตรูพืชแบบผสมผสานร่วมด้วย โดยใช้สารสกัดจากพืช เช่น สารสะเดาสามารถช่วยลดปริมาณการเข้าทำลายของแมลงศัตรูพืชได้
3. การใช้กับดักแมลง เช่น กับดักกาวเหนียวสีเหลือง อัตรา 80-100 กับดัก/ไร่ สามารถช่วยลดปริมาณของเพลี้ยจักจั่นมะม่วง รวมทั้งต้องหมั่นสำรวจและทำความสะอาดแปลง เพื่อช่วยลดการสะสมของแมลงศัตรูพืช
4. ให้ใช้สารเคมีตามคำแนะนำ ได้แก่ ไดโนทีฟูแรม หรือ อิมิดาโคลพริด 70% ดับบลิวจี หรือไทอะมีโทแซม อัตราตามฉลากแนะนำ



ลักษณะของเพลี้ยจักจั่นมะม่วง



กลุ่มอารักขาพืช สำนักงานเกษตรจังหวัดน่าน
เลขที่ 4/5 ถนนรอบเมืองทิศตะวันตก ตำบลในเวียง
อำเภอเมืองน่าน จังหวัดน่าน โทร 0-5471-0246

ข่าวเตือนการระบาดของศัตรูพืช



กลุ่มอารักขาพืช สำนักงานเกษตรจังหวัดน่าน

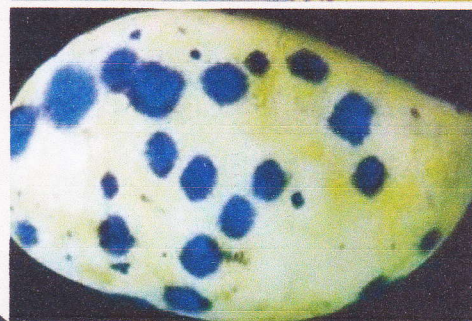
ประจำเดือน เมษายน 2567

โรคแอนแทรกโนสในมะม่วง

สำนักงานเกษตรจังหวัดน่านเตือนการระบาดของศัตรูพืช อาจมีการระบาดของ โรคแอนแทรกโนส สร้างความเสียหายให้แก่เกษตรกรผู้ปลูกมะม่วงช่วงติดดอกออกผล เพื่อเป็นการเฝ้าระวังและป้องกันกำจัดศัตรูพืชในพื้นที่ เมื่อพบการระบาดของเชื้อเตือนให้เกษตรกรทราบและป้องกันกำจัดต่อไป

ลักษณะอาการ

- บนใบ จะเป็นจุดแผลสีน้ำตาลขยายตัวอย่างรวดเร็ว ติดต่อกันทั้งผืน, ใบเหี่ยวแห้งบิดเบี้ยวเสียรูปทรง, ยอดอ่อนเหี่ยวและดำ
- บนก้าน ช่อดอกและก้านดอกเป็นจุดหรือขีดสีน้ำตาลแดง เล็กๆ ต่อมาจุดแผลขนาดใหญ่ และอาจทำให้ช่อดอกเหี่ยวแห้ง หลุดร่วงก่อนติดผล
- บนผล เป็นจุดสีดำรูปร่างกลม ขนาดไม่แน่นอน แผลขยาย ลุกลามทำให้เน่าทั้งผล



ลักษณะอาการจากการเข้าทำลาย

แนวทางการป้องกันกำจัด

- ตัดแต่งและเก็บส่วนที่เป็นโรคเผาทำลาย
- กำจัดวัชพืชรอบโคนต้น
- ควบคุมปริมาณธาตุอาหารให้เหมาะสม ไม่ควรใส่ปุ๋ยไนโตรเจนมากเกินไป
- หากพบว่าเริ่มมีการระบาด ให้พ่นสารป้องกันกำจัดโรคพืช โพรคลอราซเอสซี อัตรา 20 มิลลิลิตร/น้ำ 20 ลิตร หรือแมนโคเซบ 80% ดับเบิ้ลยูพี อัตรา 50 กรัม/น้ำ 20 ลิตร หรือสารเบนโนมิล 50% ดับเบิ้ลยูพี อัตรา 10 กรัม/น้ำ 20 ลิตร ทุก 5-7 วัน โดยพ่นสารชนิดใดชนิดหนึ่งสลับกันเพื่อป้องกันเชื้อต้านทานสารเคมี



กลุ่มอารักขาพืช สำนักงานเกษตรจังหวัดน่าน
เลขที่ 4/5 ถนนรอบเมืองทิศตะวันตก ตำบลในเวียง
อำเภอเมืองน่าน จังหวัดน่าน โทร 0-5471-0246



ข่าวเดือนการระบาดศัตรูพืช



กลุ่มอารักขาพืช สำนักงานเกษตรจังหวัดน่าน

ประจำเดือน เมษายน 2567

มวนลำไย

ในช่วงนี้ส่วนใหญ่ลำไยอยู่ในระยะติดผลอ่อนที่เป็นระยะที่เหมาะสมแก่การเข้าทำลายของมวนลำไยมากที่สุด สำนักงานเกษตรจังหวัดน่านจึงขอแจ้งให้เกษตรกรหมั่นสำรวจแปลงปลูกลำไยและเฝ้าระวังการระบาดของมวนลำไย

ลักษณะรูปร่าง

มวนลำไย เป็นมวนขนาดใหญ่ มีสีน้ำตาลอมเหลือง บริเวณใต้ท้องมีผงสีขาวปกคลุมอยู่ เพศเมียมีขนาดใหญ่กว่าเพศผู้ เพศเมียมีขนาดยาว 2.7-3.0 เซนติเมตร ส่วนอกกว้าง 1.4-1.6 เซนติเมตร เพศผู้ขนาดยาว 2.4-2.5 เซนติเมตร ส่วนอกกว้าง 1.2-1.3 เซนติเมตร ปีกคู่หน้ามีลักษณะแข็ง ส่วนปลายปีกเป็นแผ่นบางอ่อน ปีกคู่หลังบางและสั้นกว่าปีกคู่หน้า เวลาเกาะอยู่กับที่ ปีกคู่แรกจะปกคลุมหลังและแบนราบอยู่บนส่วนท้องของลำตัว มีปากชนิดเจาะดูด ยื่นออกไปส่วนหน้าของลำตัว

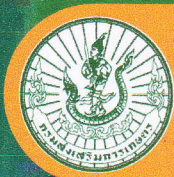
ลักษณะการเข้าทำลาย

มวนลำไย เป็นศัตรูที่สำคัญของลำไยทั้งตัวอ่อนและตัวเต็มวัย อาศัยดูดกินน้ำเลี้ยงจากยอดอ่อน ช่อดอก และช่อผล ทำให้ยอดเหี่ยว ผลร่วง ผลผลิต ลดลงและไม่ได้คุณภาพ ที่ข้างลำตัวส่วนปลายสุด ของท้อง มีต่อมสกัดน้ำเหลวไว้ต่อสู้ศัตรู ของเหลวนี้ มีกลิ่นเหม็นและเป็นพิษ มวนจะปล่อยน้ำพิษดังกล่าวออกมาเมื่อได้รับการรบกวน ถ้าของเหลวถูกผิวหนังจะมีอาการปวดแสบปวดร้อนทันที ทำให้บริเวณนั้นมีสีน้ำตาลไหม้ บางรายที่แพ้มากผิวหนังจะพองและลอกหลุดไป ของเหลวนี้ทำให้ผิวเปลือกลำไยสีดำคล้ำซึ่งเป็นปัญหาสำคัญในการส่งออกพบมวนลำไยตลอดทั้งปีในแหล่งปลูกลำไย การระบาดพบเป็นประจำทุกปีในช่วงที่ลำไยออกดอกติดผล

วิธีป้องกันกำจัด

1. จับตัวเต็มวัย ตัวอ่อน และไข่ ทำลายเสีย
2. ควรตัดแต่งกิ่ง เพื่อไม่ให้ส่วนลำไยหนาที่บจนเกินไป เพราะจะเป็นที่หลบซ่อนและพักอาศัยของตัวเต็มวัยเพื่ออยู่ข้ามฤดู
3. การควบคุมมวนลำไยโดยใช้แตนเบียนไซออนาสตาตัส อัตรา 10,000 -20,000 ตัว/ไร่
4. การใช้สารฆ่าแมลงพ่น สารฆ่าแมลงที่ใช้ได้ผลและปลอดภัยสำหรับเกษตรกร ได้แก่ คาร์บาริล (85% WP) อัตรา 45-60 กรัม หรือ แลมบ์ดาไซฮาโลทริน (2.5% EC) อัตรา 10 มิลลิลิตร ต่อน้ำ 20 ลิตร

การพ่นสารฆ่าแมลงควรหลีกเลี่ยงในช่วงที่ดอกลำไยบาน เพื่อลดอันตรายที่จะเกิดขึ้นกับผึ้ง และควรงดพ่นในช่วงที่มีการปล่อยแตนเบียนไซ หรือเมื่อสำรวจพบว่า ไข่มวนลำไยถูกแตนเบียนทำลายในปริมาณสูง (ไข่มวนลำไยเปลี่ยนเป็นสีดำ)



กลุ่มอารักขาพืช สำนักงานเกษตรจังหวัดน่าน
เลขที่ 4/5 ถนนรอบเมืองทิศตะวันตก ตำบลในเวียง
อำเภอเมืองน่าน จังหวัดน่าน โทร 0-5471-0246

ข่าวเดือนการระบาดศัตรูพืช

กลุ่มอารักขาพืช สำนักงานเกษตรจังหวัดน่าน

ประจำเดือน เมษายน 2567

แมลงวันทองเจาะผลมะม่วง

ในขณะมีมะม่วง ซึ่งส่วนใหญ่อยู่ในระยะติดผลจนถึงเก็บเกี่ยวที่เป็นระยะที่พบการระบาดของแมลงวันทองเจาะผล สำนักงานเกษตรจังหวัดน่านจึงขอแจ้งให้เกษตรกรหมั่นสำรวจแปลงปลูกมะม่วงและเผ่าระวัง การระบาดของแมลงวันทองเจาะผล

การเข้าทำลาย

การเข้าทำลายของแมลงวันทองเกิดจากตัวเต็มวัยเพศเมียใช้อวัยวะวางไข่แทงลงไปในผลเพื่อวางไข่ตัวหนอนจะขบไชกินเนื้อเยื่อส่วนของผลทำให้ผลเน่าและร่วง ในระยะเริ่มแรกจะสังเกตเห็นจากอาการช้ำบริเวณใต้ผิวเปลือกเมื่อหนอนโตขึ้นเรื่อย ๆ จะทำให้ผลเน่าและและมีน้ำไหลเยิ้มออกทางรูที่หนอนเจาะออกมา นอกจากนี้รอยแผลที่เกิดขึ้นจากการวางไข่ของแมลงวันทองยังส่งผลให้เชื้อจุลินทรีย์สาเหตุโรคพืชเข้าทำลายตามทำให้ผลเน่าและร่วงหล่นก่อนระยะเก็บเกี่ยว



แมลงวันทอง (Bactrocera dorsalis)

วิธีป้องกันกำจัด

1. วิธีเขตกรรม เช่น ทำความสะอาดแปลงปลูก โดยการเก็บผลมะม่วงที่ร่วงหล่นทำลายเพื่อลดแหล่งเพาะพันธุ์ของแมลงวันทอง หรือทำลายพืชอาศัยที่อยู่รอบๆ แปลงปลูกมะม่วง
2. ใช้กับดักสารล่อเมทิลยูจินอล จำนวน 15-30 กับดัก/ไร่
3. การห่อผลด้วยถุงกระดาษ เป็นการป้องกันการเข้าไปวางไข่ในผลที่ง่ายและได้ผลดีที่สุดในวิธีหนึ่งอีกทั้งยังเป็นวิธีการที่ปลอดภัยจากการใช้สารฆ่าแมลง การห่อผลนี้ควรห่อให้มิดชิดไม่ให้มีรูหรือรอยฉีกขาดเกิดขึ้น มิฉะนั้นแมลงจะเข้าไปวางไข่ได้
4. การใช้เหยื่อโปรตีน โดยการนำเอาโปรตีน ไฮโดรไลเสท (Protein Hydrolysate) ผสมกับสารฆ่าแมลงมาเป็นเหยื่อล่อแมลงวันผลไม้ โดยใช้โปรตีนไฮโดรไลเสท 200 ซีซี ผสมสารฆ่าแมลง malathion 83 เปอร์เซนต์ จำนวน 70 ซีซี ผสมน้ำ 5 ลิตร พ่นเป็นจุด ๆ เท่านั้น วิธีการนี้ให้ผลที่ดีมาก นอกจากจะประหยัด ทั้งค่าใช้จ่ายในการใช้สารฆ่าแมลงและแรงงานแล้ว ยังเป็นพิษต่อสภาพแวดล้อม



กลุ่มอารักขาพืช สำนักงานเกษตรจังหวัดน่าน
เลขที่ 4/5 ถนนรอบเมืองทิศตะวันตก ตำบลในเวียง
อำเภอเมืองน่าน จังหวัดน่าน โทร 0-5471-0246